

**GUIA
DOS PROGRAMAS
E SERVIÇOS
SOCIOEDUCATIVOS
MUNICIPAIS**

ANO LETIVO 2021-2022

ÍNDICE



Mensagem do Presidente da Câmara Municipal de Odivelas	5
Áreas Temáticas / Programas e Serviços Socioeducativos	6
Estabelecimentos de Educação da Rede Pública do Concelho	7
Quadro Resumo Programas e Serviços Socioeducativos	9
Ambiente	17
Animais	33
Atividade Física e Desportiva	39
Competências Pessoais e Sociais	43
Cultura	47
Educação para a Cidadania	55
Infância e Juventude	59
Ocupação de Tempos Livres	63
Promoção da Saúde	67





Caro(a) cidadão(ã),

A Escola é, por excelência, um pilar central no desenvolvimento integral das nossas crianças e jovens, assumindo um papel essencial nos processos de aquisição de conhecimentos e competências, socialização e construção da identidade individual e coletiva, determinantes para o exercício de uma cidadania plena e consciente.



A Sociedade Moderna tem hoje, à sua disposição, um conhecimento científico e tecnológico sem paralelo, que nos confere uma responsabilidade acrescida no combate aos desafios que atravessamos, como as desigualdades sociais, económicas e territoriais ou as consequências das alterações climáticas. As mudanças necessárias apenas serão atingidas com uma ampla mobilização global, começando pelos cidadãos mais jovens e toda a Comunidade Educativa.

No entanto, é essencial que a Sociedade crie condições objetivas ao processo de mudança, tendo, nesse sentido, as cidades e as autarquias um papel fundamental no propiciar de um contexto educativo favorável ao desenvolvimento de parcerias e à cooperação entre as diferentes entidades e instituições. A Cidade quer-se Educadora!

Nesse sentido, a Câmara Municipal de Odivelas tem apostado na realização de um vasto conjunto de iniciativas de âmbito pedagógico, social, cultural e desportivo, com o objetivo de contribuir positivamente para o processo educativo das gerações mais jovens, promovendo a sua qualificação, de forma inclusiva e igualitária.

Este Guia dos Programas e Serviços Socioeducativos Municipais pretende reunir e disponibilizar os programas e serviços existentes, numa estratégia fortemente marcada pelo apoio às famílias e focada na prevenção da exclusão social, do insucesso e abandono escolares.

Com o início de mais um ano letivo, e apesar dos constrangimentos resultantes da pandemia, acreditamos que este Guia e os programas e serviços nele compilados, contribuirão para a promoção do sucesso pessoal e escolar dos alunos de Odivelas, enquanto cidadãos ativos e participativos.

O Presidente da Câmara Municipal,
Hugo Martins

ÁREAS TEMÁTICAS/PROGRAMAS E SERVIÇOS SOCIOEDUCATIVOS

AMBIENTE

ANIMAIS

ATIVIDADE FÍSICA E DESPORTIVA

COMPETÊNCIAS PESSOAIS E SOCIAIS

CULTURA

EDUCAÇÃO PARA A CIDADANIA

INFÂNCIA E JUVENTUDE

OCUPAÇÃO DE TEMPOS LIVRES

PROMOÇÃO DA SAÚDE

ESTABELECIMENTOS DE EDUCAÇÃO DA REDE PÚBLICA DO CONCELHO

Agrupamentos de Escolas	Estabelecimentos de Educação e Ensino	Níveis de Educação e Ensino
Agrupamento de Escolas a Sudoeste de Odivelas	Escola Básica Casais de Trigache	JI e 1.º ciclo
	Escola Básica da Quinta das Dálias	JI e 1.º ciclo
	Escola Básica Veiga Ferreira	JI e 1.º ciclo
	Escola Básica Sophia de Mello Breyner Andresen	JI e 1.º ciclo
	Escola Básica António Gedeão	2.º e 3.º ciclo
Agrupamento de Escolas Adelaide Cabette	Jardim de Infância Álvaro de Campos	JI
	Jardim de Infância Roque Gameiro	JI
	Escola Básica D. Dinis n.º 1	JI e 1.º ciclo
	Escola Básica de António Maria Bravo	1.º ciclo
	Escola Básica Bernardim Ribeiro	1.º ciclo
	Escola Básica Maria Máxima Vaz	JI e 1.º ciclo
	Escola Básica Avelar Brotero	2.º e 3.º ciclo
	Escola Secundária de Odivelas	
Agrupamento de Escolas Braamcamp Freire	Jardim de Infância Gil Eanes	JI
	Escola Básica do Casal da Serra	JI e 1.º ciclo
	Escola Básica da Quinta da Condessa	JI e 1.º ciclo
	Escola Básica da Quinta da Paiã	JI e 1.º ciclo
	Escola Básica de Vale Grande	JI e 1.º ciclo
	Escola Básica Dr. Mário Madeira	1.º ciclo
	Escola Básica Mello Falcão	1.º ciclo
	Escola Básica da Serra da Luz	1.º ciclo
	Escola Básica da Pontinha	2.º e 3.º ciclo
	Escola Secundária Braamcamp Freire	

Agrupamento de Escolas de Caneças	Escola Básica Professora Maria Costa	JI e 1.º ciclo
	Escola Básica Artur Alves Cardoso	JI e 1.º ciclo
	Escola Básica das Fontes de Caneças	JI e 1.º ciclo
	Escola Básica Cesário Verde	JI e 1.º ciclo
	Escola Básica Francisco Vieira Caldas	JI
	Escola Básica dos Castanheiros	2.º e 3.º ciclo
	Escola Secundária de Caneças	
Agrupamento de Escolas D. Dinis	Escola Básica Maria Lamas	JI e 1.º ciclo
	Escola Básica Rainha Santa	1.º ciclo
	Escola Básica D. Dinis	2.º e 3.º ciclo
Agrupamento de Escolas de Moinhos Arroja	Jardim de Infância Dr. João dos Santos	JI
	Escola Básica Manuel Coco	JI e 1.º ciclo
	Escola Básica de Porto Pinheiro	JI e 1.º ciclo
	Escola Básica Moinhos da Arroja	2.º e 3.º ciclo
Agrupamento de Escolas Pedro Alexandrino	Escola Básica Barbosa du Bocage	JI e 1.º ciclo
	Escola Básica da Quinta de São José	JI e 1.º ciclo
	Escola Básica de Olival Basto	JI e 1.º ciclo
	Escola Básica Carlos Paredes	1.º, 2.º e 3.º ciclo
	Escola Secundária Pedro Alexandrino	
Agrupamento de Escolas Vasco Santana	Jardim de Infância da Azenha	JI
	Escola Básica de Amoreira	1.º ciclo
	Escola Básica de Casal dos Apréstimos	JI e 1.º ciclo
	Escola Básica Eça de Queirós	JI e 1.º ciclo
	Escola Básica João Villaret	JI e 1.º ciclo
	Escola Básica Vasco Santana	2.º e 3.º ciclo
Escolas Não Agrupadas	Escola Secundária da Ramada	
	Escola Profissional Agrícola D. Dinis - Paiã	



QUADRO RESUMO PROGRAMAS E SERVIÇOS SOCIOEDUCATIVOS

AMBIENTE	J1	1.º ciclo	2.º ciclo	3.º ciclo	Sec.	Comunidade	Data	Pág.
Ação de Sensibilização sobre Gestão de Resíduos – <i>Política dos 5R's</i>	x	x	x	x	x		Ao longo do ano letivo	19
Ação de Sensibilização Ambiental	x	x	x	x	x		Ao longo do ano letivo	19
Disponibilização de Recursos Educativos e Pedagógicos	x	x	x	x	x	x	Ao longo do ano letivo	19
Oficina de reutilização de materiais – <i>A Carteirinha</i>		x	x				Ao longo do ano letivo	20
Oficina de reutilização de materiais – <i>Brinquedo Vai e Vem</i>		x					Ao longo do ano letivo	20
Oficina de reutilização de materiais – <i>Constrói o Teu Vaso e a Tua Flor</i>		x	x				Ao longo do ano letivo	20
Oficina de reutilização de materiais – <i>Brinquedo Musical O Chocalho</i>		x					Ao longo do ano letivo	21
Oficina de reutilização de materiais – <i>Porta Canetas</i>		x	x				Ao longo do ano letivo	21
Oficina de reutilização de materiais – <i>Jogo do Galo</i>		x	x				Ao longo do ano letivo	22
Oficina de reutilização de materiais – <i>Deita a Baixo</i>		x	x				Ao longo do ano letivo	22

Oficina de reutilização de materiais – <i>Base de Cozinha</i>		x	x				Ao longo do ano letivo	22
Oficina de reutilização de materiais – <i>Porta Chaves</i>		x	x				Ao longo do ano letivo	23
Disponibilização de ECOBAG's	x	x	x	x	x		Ao longo do ano letivo	23
Ação de Sensibilização – <i>Poupança e uso Racional de Água</i>	x	x	x	x	x		Ao longo do ano letivo	23
Documentário Aquametroagem	x	x	x	x	x		Ao longo do ano letivo	24
Ação de Sensibilização Ambiental	x	x	x	x	x		Ao longo do ano letivo	24
Disponibilização de Recursos Educativos e Pedagógicos – <i>Água</i>	x	x	x	x	x	x	Ao longo do ano letivo	25
Ação de Sensibilização sobre Alterações Climáticas	x	x	x	x	x		Ao longo do ano letivo	25
Disponibilização de Recursos Educativos e Pedagógicos – <i>Alterações Climáticas</i>	x	x	x	x	x	x	Ao longo do ano letivo	25
Ação de Sensibilização sobre Energias Renováveis	x	x	x	x	x		Ao longo do ano letivo	26
Ação de Sensibilização sobre Consumo Sustentável		x	x	x			Ao longo do ano letivo	26
Ação de Sensibilização sobre Mobilidade Sustentável		x	x	x			Ao longo do ano letivo	26
Ação de Sensibilização sobre Biodiversidade	x	x	x	x	x		Ao longo do ano letivo	27

Programa de Compostagem Doméstica "Compostar outra forma de reciclar"							Escolas com hortas	27
Ação de Sensibilização – <i>Objetivos de Desenvolvimento Sustentável</i>	x	x	x	x	x		Ao longo do ano letivo	28
Ação de Sensibilização e Cálculo da Pegada Ecológica	x	x	x	x	x		Ao longo do ano letivo	28
Programa de Educação e Sensibilização – <i>ECO-ESCOLAS</i>	x	x	x	x	x		Ao longo do ano letivo	28
Disponibilização de Recursos Educativos e Pedagógicos	x	x	x	x	x		Ao longo do ano letivo	29
Disponibilização de Recursos Educativos e Pedagógicos	x	x	x	x	x		Ao longo do ano letivo	29
Concurso Separação de Resíduos – <i>Separa e Ganha</i>	x	x	x	x	x		Ao longo do ano letivo	29
Concurso Separação de Resíduos – <i>Academia Ponto Verde</i>	x	x	x	x	x		Ao longo do ano letivo	29
Ação de Formação – Águas do Tejo Atlântico						x	Ao longo do ano letivo	30
Workshop – Águas do Tejo Atlântico						x	Ao longo do ano letivo	30
Visita ao Centro de Educação Ambiental de Beirolas		x	x	x			Ao longo do ano letivo	31
Visita à Estação de tratamento de águas residuais (ETAR)			x	x			Ao longo do ano letivo	31
Comemoração de datas temáticas							Ao longo do ano letivo	32

ANIMAIS	Jl	1.º ciclo	2.º ciclo	3.º ciclo	Sec.	Comunidade	Data	Pág.
Comemorações do Dia do Animal	x	x	x	x	x	x	Entre setembro/outubro	35
Do Urbano ao Rural	x	x	x	x		x	Ao longo do ano letivo	35 ¹
Rede de Escolas Amigas dos Animais						x	Ao longo do ano letivo	35
Sensibilização Escolar sobre Animais de Companhia						x	Ao longo do ano letivo	36
Cãominhadas	x	x	x	x	x	x	Ao longo do ano letivo	36
Um Dia na Quinta						x	Férias letivas	37

ATIVIDADE FÍSICA E DESPORTIVA	Jl	1.º ciclo	2.º ciclo	3.º ciclo	Sec.	Comunidade	Data	Pág.
Daily Mille	x	x	x				Ao longo do ano letivo	41
Hipoterapia	x	x	x	x			Ao longo do ano letivo	41
Programa da Atividade Física e Desporto na Escola	x	x					Ao longo do ano letivo	42

COMPETÊNCIAS PESSOAIS E SOCIAIS	Jl	1.º ciclo	2.º ciclo	3.º ciclo	Sec.	Comunidade	Data	Pág.
Arco-Iris	x						Ao longo do ano letivo	45
SEI Ser Família	x	x	x	x		x	Ao longo do ano letivo	45



CULTURA	Jl	1.º ciclo	2.º ciclo	3.º ciclo	Sec.	Comunidade	Data	Pág.
Mês da Juventude/ Festival Jovem					x			49
"Aqui, Posto de Comando do MFA"	x						Ao longo do ano letivo	49
Visitas Orientadas Posto de Comando do MFA		x	x	x	x	Grupos organizados	Ao longo do ano letivo	49
Bibliófilo vai à Escola	x						Ao longo do ano letivo	50
Jogos Tradicionais - Jardim da Música		x	x				Ao longo do ano letivo	50
Expressar-te Expor Arte na Casa						Dos 12 aos 35 anos	Ao longo do ano letivo	50
Grupo de Teatro Expressões e Impressões						Dos 12 aos 50 anos	Ao longo do ano	51
Hora do Conto	x	x					Ao longo do ano letivo	51
Bibliófilo sobre Rodas	x					x	Ao longo do ano	52
Concurso Nacional de Leitura		x	x	x			Ao longo do ano letivo	52
Visita Orientada Centro Histórico de Odivelas		x	x	x	x		Ao longo do ano letivo	53
Roteiro de Arte Urbana		x	x	x			Ao longo do ano letivo	53
Passaporte INFANTOJUVENIL		x	x				Ao longo do ano	53
Peddy Paper – Vamos Descobrir o Jardim da Música		x	x	x			Ao longo do ano letivo	54

EDUCAÇÃO PARA A CIDADANIA	Jl	1.º ciclo	2.º ciclo	3.º ciclo	Sec.	Comunidade	Data	Pág.
Plano de Ação Educativa	x	x	x	x	x		Ao longo do ano letivo	57
SerSegur@	x	x					Ao longo do ano letivo	57
CyberSegur@		x	x	x		x	Ao longo do ano letivo	58

INFÂNCIA E JUVENTUDE	Jl	1.º ciclo	2.º ciclo	3.º ciclo	Sec.	Comunidade	Data	Pág.
Cartão "Jovem Cidadão"						Dos 12 aos 35 anos	Ao longo do ano	61
Cartão "Odikids"						Dos 0 aos 11 anos	Ao longo do ano	61
Gabinete <i>Orienta-te</i>						Dos 12 aos 35 anos	Ao longo do ano	61

OCUPAÇÃO DE TEMPOS LIVRES	Jl	1.º ciclo	2.º ciclo	3.º ciclo	Sec.	Comunidade	Data	Pág.
Ocupação de Tempos Livres - OTL's						Dos 6 aos 15 anos	Férias letivas (jan. e abril)	65

PROMOÇÃO DA SAÚDE	Jl	1.º ciclo	2.º ciclo	3.º ciclo	Sec.	Comunidade	Data	Pág.
Projeto "Saber Comer é Saber Escolher"	x						Ao longo do ano letivo	69
Dieta Mediterrânica em Odivelas			x	x	x		Ao longo do ano letivo	69
Roda das Calorias			x	x	x		Ao longo do ano letivo	70
Programa <i>Eu e os outros</i>				x	x		Ao longo do ano letivo	70
Desafios da Prevenção - de jovens para jovens				x	x		Ao longo do ano letivo	71

On The Road – A Prevenção na Comunidade				x	x		Ao longo do ano letivo	71
Super Saudáveis I (Almoços e lanches)	x	x					Ao longo do ano letivo	72
“Conversas à Sombra... Cuidados a ter com o Sol”	x	x					Ao longo do ano letivo	72
Educação Postural – Campanhas de sensibilização						x	Ao longo do ano letivo	72
Entre Escovas e Bochechos	x						Ao longo do ano letivo	73
“Falar, Brincar e Aprender sobre Higiene”	x	x					Ao longo do ano letivo	73
Alimentação Saudável, Alimentação Sustentável					x	x	Ao longo do ano letivo	74
Lanches Saudáveis - Opções práticas, baratas e saudáveis						Encarregados de Educação	Ao longo do ano letivo	74
Formação Técnica e Prática: cozinheiras dos refeitórios escolares						Cozinheiras dos refeitórios escolares	Ao longo do ano letivo	75
Promoção da Saúde Mental em contexto escolar				x	x	Assistentes Operacionais	Ao longo do ano letivo	75

AMBIENTE



AÇÃO DE SENSIBILIZAÇÃO SOBRE GESTÃO DE RESÍDUOS

DESCRIÇÃO

Ação de Sensibilização com o objetivo de sensibilizar os alunos para a necessidade e importância da gestão dos resíduos produzidos, incentivando para a adoção de boas práticas definidas pela política dos 5R's: Repensar, Reduzir, Reutilizar, Reciclar e Reparar. São também afluídas matérias em torno do tratamento de resíduos não recicláveis, promovendo-se a deposição seletiva na contentorização correta.

Duração: 50 minutos. Formato: Presencial ou Videoconferência

• Público-alvo

Todos os graus de escolaridade

• Serviço promotor

Divisão de Ambiente

AÇÕES DE SENSIBILIZAÇÃO AMBIENTAL

DESCRIÇÃO

Ações de Sensibilização promovidas pela Valorsul com o objetivo de sensibilizar os alunos para a importância e necessidade de procederem à gestão de resíduos e as mais valias ambientais na deposição seletiva de resíduos nos ecopontos corretos.

Duração: 50 minutos. Formato: Videoconferência

• Público-alvo

Todos os graus de escolaridade

• Serviço promotor

Divisão de Ambiente

DISPONIBILIZAÇÃO DE RECURSOS EDUCATIVOS E PEDAGÓGICOS

DESCRIÇÃO

A Sociedade Ponto Verde disponibiliza em www.academiapontoverde.pt um conjunto de recursos educativos e pedagógicos para utilização por parte dos professores em sala de aula (vídeos, eco fichas, jogos, quiz, entre outros). Poderá também ter acesso a alguns destes recursos no site da Câmara Municipal.

• Público-alvo

Todos os graus de escolaridade e comunidade escolar

- Serviço promotor
- Divisão de Ambiente

OFICINA DE REUTILIZAÇÃO DE MATERIAIS - FAZ A TUA CARTEIRINHA

DESCRIÇÃO

Oficina de reutilização e reciclagem de materiais, na qual após uma breve alusão à política dos 5R´s e ao processo de deposição seletiva de resíduos, é desenvolvida a oficina em que os alunos são convidados a transformar um pacote de leite (ou similar) numa carterinha.

Duração: 50 minutos. Formato: Videoconferência ou dinamização pelo professor (ficha técnica online no site da Câmara Municipal).

- Público-alvo
- 1.º e 2.º ciclos de escolaridade
- Serviço promotor
- Divisão de Ambiente

OFICINA DE REUTILIZAÇÃO DE MATERIAIS - BRINQUEDO VAI E VEM

DESCRIÇÃO

Oficina de reutilização e reciclagem de materiais, na qual após uma breve alusão à política dos 5R´s e ao processo de deposição seletiva de resíduos, é desenvolvida a oficina em que os alunos (divididos em grupos) são convidados a transformar garrafas de plástico num brinquedo Vai e Vem.

Duração: 50 minutos. Formato: Videoconferência ou dinamização pelo professor (ficha técnica online no site da Câmara Municipal).

- Público-alvo
- 1.º ciclo
- Serviço promotor
- Divisão de Ambiente

OFICINA DE REUTILIZAÇÃO DE MATERIAIS - CONSTRÓI O TEU VASO E A TUA FLOR

DESCRIÇÃO

Oficina de reutilização e reciclagem de materiais, na qual após uma breve alusão à política dos 5R´s e ao processo de deposição seletiva de resíduos, é desenvolvida a oficina em que os alunos são convidados a transformar



garrafas de plástico num vaso e numa flor.

Duração: 50 minutos. Formato: Videoconferência ou dinamização pelo professor (ficha técnica online no site da Câmara Municipal).

• Público-alvo

1.º e 2.º ciclos de escolaridade

• Serviço promotor

Divisão de Ambiente

OFICINA DE REUTILIZAÇÃO DE MATERIAIS - BRINQUEDO MUSICAL – O CHOCALHO

DESCRIÇÃO

Oficina de reutilização e reciclagem de materiais, na qual após uma breve alusão à política dos 5R´s e ao processo de deposição seletiva de resíduos, é desenvolvida a oficina em que os alunos são convidados a transformar pacotes de iogurte num brinquedo musical.

Duração: 50 minutos. Formato: Videoconferência ou dinamização pelo professor (ficha técnica online no site da Câmara Municipal).

• Público-alvo

1.º ciclo de escolaridade

• Serviço promotor

Divisão de Ambiente

OFICINA DE REUTILIZAÇÃO DE MATERIAIS - PORTA CANETAS

DESCRIÇÃO

Oficina de reutilização e reciclagem de materiais, na qual após uma breve alusão à política dos 5R´s e ao processo de deposição seletiva de resíduos, é desenvolvida a oficina em que os alunos são convidados a transformar uma lata de metal num porta canetas.

Duração: 50 minutos. Formato: Videoconferência ou dinamização pelo professor (ficha técnica online no site da Câmara Municipal).

• Público-alvo

1.º e 2.º ciclos de escolaridade

• Serviço promotor

Divisão de Ambiente

OFICINA DE REUTILIZAÇÃO DE MATERIAIS - JOGO DO GALO

DESCRIÇÃO

Oficina de reutilização e reciclagem de materiais, na qual após uma breve alusão à política dos 5R´s e ao processo de deposição seletiva de resíduos, é desenvolvida a oficina em que os alunos são convidados a construir um jogo do galo.

Duração: 50 minutos. Formato: Videoconferência ou dinamização pelo professor (ficha técnica online no site da Câmara Municipal).

• Público-alvo

1.º e 2.º ciclos de escolaridade

• Serviço promotor

Divisão de Ambiente

OFICINA DE REUTILIZAÇÃO DE MATERIAIS - DEITA ABAIXO

DESCRIÇÃO

Oficina de reutilização e reciclagem de materiais, na qual após uma breve alusão à política dos 5R´s e ao processo de deposição seletiva de resíduos, é desenvolvida a oficina em que os alunos são convidados a construir um jogo de bowling.

Duração: 50 minutos. Formato: Videoconferência ou dinamização pelo professor (ficha técnica online no site da Câmara Municipal).

• Público-alvo

1.º e 2.º ciclos de escolaridade

• Serviço promotor

Divisão de Ambiente

OFICINA DE REUTILIZAÇÃO DE MATERIAIS - BASE DE COZINHA

DESCRIÇÃO

Oficina de reutilização e reciclagem de materiais, na qual após uma breve alusão à política dos 5R´s e ao processo de deposição seletiva de resíduos, é desenvolvida a oficina em que os alunos são convidados a construir uma base para tachos e panelas.

Duração: 50 minutos. Formato: Videoconferência ou dinamização pelo professor (ficha técnica online no site da Câmara Municipal).



- Público-alvo
- 1.º e 2.º ciclos de escolaridade
- Serviço promotor
- Divisão de Ambiente

OFICINA DE REUTILIZAÇÃO DE MATERIAIS - PORTA CHAVES

DESCRIÇÃO

Oficina de reutilização e reciclagem de materiais, na qual após uma breve alusão à política dos 5R´s e ao processo de deposição seletiva de resíduos, é desenvolvida a oficina em que os alunos são convidados a construir um porta-chaves.

Duração: 50 minutos. Formato: Videoconferência ou dinamização pelo professor (ficha técnica online no site da Câmara Municipal).

- Público-alvo
- 1.º e 2.º ciclos de escolaridade
- Serviço promotor
- Divisão de Ambiente

DISPONIBILIZAÇÃO DE ECOBAG ´S

DESCRIÇÃO

Com o objetivo de promover a separação de resíduos nas escolas, o Município de Odivelas disponibiliza conjuntos de ecobag ´s / ecopontos de 50 litros para colocação no espaço escolar

- Público-alvo
- Todas as escolas
- Serviço promotor
- Divisão do Ambiente

AÇÃO DE SENSIBILIZAÇÃO SOBRE POUANÇA E USO RACIONAL DA ÁGUA

DESCRIÇÃO

Ação de Sensibilização com o objetivo de sensibilizar os alunos para a necessidade e importância na adoção de comportamentos que promovam a poupança e um uso racional da água, sublinhando um conjunto de comportamentos que podem ser adotados no dia-a-dia.

Duração: 50 minutos. Formato: Presencial ou videoconferência.

• Público-alvo

Todos os graus de escolaridade

• Serviço promotor

Divisão de Ambiente

DOCUMENTÁRIO AQUAMETRAGEM

DESCRIÇÃO

Esta ação objetiva sensibilizar os alunos para a importância da água na vida humana e motivá-los para a sua preservação, através de um uso mais racional e adoção de novos comportamentos. Na 1ª fase os alunos são convidados a visualizar um documentário Aquametragem, na 2ª fase da ação é desenvolvido um debate sobre o documentário.

Duração: 50 minutos. Formato: Presencial ou videoconferência.

• Público-alvo

Todos os graus de escolaridade

• Serviço promotor

Divisão de Ambiente

AÇÃO DE SENSIBILIZAÇÃO AMBIENTAL

DESCRIÇÃO

As Águas de Portugal, disponibilizam no seu site: www.aguasdeportugal.pt, um conjunto de recursos educativos e pedagógicos. Destaca-se a possibilidade de desenvolvimento de ações de Sensibilização em formato presencial ou por videoconferência sobre as:

- Fábricas da Água – ETAR´s
- O uso Eficiente da Água, a sua preservação e conservação dos recursos hídricos
- Para onde vai a água depois de utilizada?
- O que não colocar na sanita
- O valor da água

• Público-alvo

Todos os graus de escolaridade

• Serviço promotor

Divisão de Ambiente

DISPONIBILIZAÇÃO DE RECURSOS EDUCATIVOS E PEDAGÓGICOS - ÁGUA

DESCRIÇÃO

As Águas do Tejo Atlântico disponibilizam no seu site (www.aguasdotejoatlantico.adp.pt) um conjunto de recursos educativos e pedagógicos. Estes poderão ser solicitados pelas escolas em formato impresso ou descarregados através do site indicado anteriormente. Estão disponíveis vídeos, jogos, brochuras, cartazes, publicações, fichas de atividades.

- Público-alvo

Toda a comunidade escolar

- Serviço promotor

Divisão de Ambiente

AÇÃO DE SENSIBILIZAÇÃO SOBRE ALTERAÇÕES CLIMÁTICAS

DESCRIÇÃO

Ação de Sensibilização com o objetivo de informar, alertar e sensibilizar os alunos para a problemática das Alterações Climáticas, as suas causas, efeitos e consequências a curto e longo prazo. Esta ação sublinha também a necessidade sobre a alteração de comportamentos individuais para minimizar e combater os efeitos negativos sentidos na atualidade.

Duração: 50 minutos. Formato: Presencial ou videoconferência.

- Público-alvo

Todos os graus de escolaridade

- Serviço promotor

Divisão de Ambiente

DISPONIBILIZAÇÃO DE RECURSOS EDUCATIVOS E PEDAGÓGICOS - ALTERAÇÕES CLIMÁTICAS

DESCRIÇÃO

Este projeto reúne no seu site (www.getupandgoalsproject.pt) um conjunto de recursos pedagógicos que podem ser disponibilizados às escolas. Os recursos disponíveis congregam várias áreas temáticas, com especial enfoque nas Alterações Climáticas.

- Público-alvo

Todos os graus de escolaridade

• Serviço promotor

Divisão de Ambiente

AÇÃO DE SENSIBILIZAÇÃO SOBRE ENERGIAS RENOVÁVEIS

DESCRIÇÃO

Ação de Sensibilização com o objetivo de sensibilizar os alunos para as mais-valias ambientais na utilização de fontes de energia renovável em alternativa à utilização de combustíveis fósseis e fontes de energia não renováveis, fazendo a identificação das diferentes fontes de energias renováveis, a sua caracterização e vantagens para o ambiente comparativamente às fontes de energia não renováveis.

Duração: 50 minutos. Formato: Presencial ou videoconferência.

• Público-alvo

Todos os graus de escolaridade

• Serviço promotor

Divisão de Ambiente

AÇÃO DE SENSIBILIZAÇÃO SOBRE CONSUMO SUSTENTÁVEL – ECO PRAÇA

DESCRIÇÃO

Ação de Sensibilização com o objetivo de sensibilizar os alunos para importância de um consumo mais sustentável, através de alteração nas formas de consumo e escolhas de consumo realizadas, sublinhando-se a importância da desplastificação e da redução de resíduos.

Duração: 50 minutos. Formato: Presencial ou videoconferências.

• Público-alvo

1.º, 2.º e 3.º ciclos de escolaridade

• Serviço promotor

Divisão de Ambiente

AÇÃO DE SENSIBILIZAÇÃO SOBRE MOBILIDADE SUSTENTÁVEL – ECO PRAÇA

DESCRIÇÃO

Ação de Sensibilização com o objetivo de sensibilizar os alunos para



importância de um consumo mais sustentável, através de alteração nas formas de consumo e escolhas de consumo realizadas, sublinhando-se a importância da desplastificação e da redução de resíduos.

Duração: 50 minutos. Formato: Presencial ou videoconferências.

• Público-alvo

1.º, 2.º e 3.º ciclos de escolaridade

• Serviço promotor

Divisão de Ambiente

AÇÃO DE SENSIBILIZAÇÃO SOBRE BIODIVERSIDADE

DESCRIÇÃO

Ação com o objetivo de sensibilizar e informar os alunos sobre a Biodiversidade, a sua definição, a sua importância na vida de cada um e da comunidade. Esta ação centra-se na identificação e caracterização da biodiversidade (fauna e flora) existentes no concelho de Odivelas, com especial enfoque nos seus parques e jardins. Assim que a situação pandémica permita poderão ser realizadas visitas de campo.

Duração: 50 minutos. Formato: Presencial ou videoconferência.

• Público-alvo

1.º, 2.º e 3.º ciclos de escolaridade

• Serviço promotor

Divisão de Ambiente

PROGRAMA DE COMPOSTAGEM DOMÉSTICA “COMPOSTAR OUTRA FORMA DE RECICLAR”

DESCRIÇÃO

Visando a promoção de reciclagem de resíduos orgânicos através do processo de compostagem doméstica, a Valorsul e o Município de Odivelas vão desenvolver o Programa “Compostar outra forma de Reciclar”, o qual compreende a atribuição de compostores domésticos e ações de formação aos participantes. As escolas, com hortas pedagógicas, poderão inscrever-se neste programa, devendo remeter a sua inscrição para dgat@cm-odivelas.

Duração: 50 minutos. Formato: Presencial ou videoconferência.

• Público-alvo

Escolas com Hortas Pedagógicas

• Serviço promotor
Divisão de Ambiente

AÇÃO DE SENSIBILIZAÇÃO SOBRE OS OBJETIVOS DE DESENVOLVIMENTO SUSTENTÁVEL – ODS

DESCRIÇÃO

Ação de Sensibilização com o objetivo de sensibilizar e informar os alunos sobre os ODS – Objetivos de Desenvolvimento Sustentável, com especial incidência nos mais diretamente relacionados com o ambiente sustentável. Duração: 50 minutos. Formato: Presencial ou videoconferência.

• Público-alvo

Todos os graus de escolaridade

• Serviço promotor

Divisão de Ambiente

AÇÃO DE SENSIBILIZAÇÃO E CÁLCULO DA PEGADA ECOLÓGICA

DESCRIÇÃO

Ação de Sensibilização com o objetivo de sensibilizar os alunos para a importância e necessidade na redução da Pegada Ecológica e comportamentos conducentes a essa redução. Numa 2ª fase os alunos são convidados a fazer o cálculo da sua pegada ecológica.

Duração: 50 minutos. Formato: Presencial ou videoconferência.

• Público-alvo

Todos os graus de escolaridade

• Serviço promotor

Divisão de Ambiente

PROGRAMA DE EDUCAÇÃO E SENSIBILIZAÇÃO AMBIENTAL – ECO ESCOLAS

DESCRIÇÃO

Programa internacional que pretende encorajar ações e reconhecer o trabalho desenvolvido pelas escolas na área ambiental. Este programa fornece essencialmente as metodologias a encetar, formação, materiais pedagógicos, apoio e enquadramento ao trabalho desenvolvido pelas escolas. As inscrições decorrem até o dia 30 de outubro em www.ecoescolas.



abae.pt

• Público-alvo

Todos os graus de escolaridade

• Serviço promotor

Divisão de Ambiente

DISPONIBILIZAÇÃO DE RECURSOS EDUCATIVOS E PEDAGÓGICOS

DESCRIÇÃO

Este projeto disponibiliza no seu site (www.go-goals.org) um conjunto de recursos pedagógicos para utilização pelos professores, centrando-se os mesmos em torno dos ODS – Objetivos de Desenvolvimento Sustentável, designadamente um jogo coletivo que pode ser descarregado e/ou impresso.

• Público-alvo

Todos os graus de escolaridade

• Serviço promotor

Divisão de Ambiente

DISPONIBILIZAÇÃO DE RECURSOS EDUCATIVOS E PEDAGÓGICOS

DESCRIÇÃO

A Valorsul, no seu site (www.valorsul.pt) disponibiliza um conjunto de recursos educativos e pedagógicos, como vídeos sobre o funcionamento interno da Valorsul e dos seus equipamentos de valorização e tratamento ambiental:

- Central de Tratamento de Resíduos Sólidos Urbanos (CTRSU)
- Estação de Tratamento e Valorização Ambiental (ETVO)
- Centro de Triagem Ecocentro (CTE)

• Público-alvo

Todos os graus de escolaridade

• Serviço promotor

Divisão de Ambiente

CONCURSO SEPARAÇÃO DE RESÍDUOS – SEPARA E GANHA

DESCRIÇÃO

O Concurso Separa e Ganha é um concurso entre escolas, onde os alunos

são desafiados a recolher o maior número de resíduos abrangidos pelas duas vertentes do Concurso: papel e cartão (ecoponto azul) e embalagens (ecoponto amarelo). O objetivo central do concurso é promover o aumento das quantidades de resíduos separados e sensibilizar a comunidade educativa para a importância da utilização de ecopontos. As escolas serão premiadas mediante as quantidades recolhidas ao longo do ano. A Câmara de Odivelas enviará informação detalhada sobre os moldes de desenvolvimento do concurso para o presente ano letivo.

- Público-alvo

Todos os graus de escolaridade

- Serviço promotor

Divisão de Ambiente

CONCURSO DE SEPARAÇÃO DE RESÍDUOS

DESCRIÇÃO

Este concurso, designado como Concurso Academia Ponto Verde, é dinamizado pela Sociedade Ponto Verde e é um concurso de separação de resíduos na escola que pretende igualmente aferir os conhecimentos na área da reciclagem de embalagens e solicitar aos estabelecimentos de ensino um contributo criativo para tornar a reciclagem um gesto quotidiano. Mais informações sobre os moldes de desenvolvimento deste concurso no site da academia ponto verde: www.academiapontoverde.pt

- Público-alvo

Todos os graus de escolaridade

- Serviço promotor

Divisão de Ambiente

AÇÃO DE FORMAÇÃO - ÁGUAS DO TEJO ATLÂNTICO

DESCRIÇÃO

Focando as temáticas do REAS (Referencial de Educação Ambiental para a Sustentabilidade), com enfoque para o uso racional e eficiente da água, o papel das fábricas de água (ETAR's) na gestão do ciclo urbano da água e a preservação dos oceanos e o seu contributo para a economia circular, as Águas do Tejo Atlântico desenvolvem esta ação de formação, na qual as escolas se podem inscrever. Mais informações no site da instituição: www.aguasdotejoatlantico.adp.pt



- Público-alvo
- Comunidade escolar
- Serviço promotor
- Divisão de Ambiente

WORKSHOP - ÁGUAS DO TEJO ATLÂNTICO

DESCRIÇÃO

As Águas do Tejo Atlântico desenvolvem um conjunto de workshop's, muitos deles direcionados para professores nas temáticas relacionadas com a água, prevendo-se a realização de um curso de monitores do Projeto Rios, uma AF do Coastwatch, workshop's sobre o estuário do Tejo, Peixes Nativos, OAU, compostagem, entre outros.

- Público-alvo
- Comunidade escolar
- Serviço promotor
- Divisão de Ambiente

VISITA AO CENTRO DE EDUCAÇÃO AMBIENTAL DE BEIROLAS

DESCRIÇÃO

O Centro de Educação Ambiental (CEA) de Beirolas que é um espaço interativo onde através da inovação tecnológica se pretende sensibilizar os visitantes para a valorização dos produtos da Fábrica de Água, o contributo que têm para a promoção da Economia Circular e para o uso eficiente da água, com recurso a técnicas de aprendizagem e diversão. Em complemento ao CEA poderá ser realizada uma visita à Fábrica de Água de Beirolas, mediante a evolução da situação pandémica atual.

- Público-alvo
- 1.º, 2.º e 3.º ciclos de escolaridade
- Serviço promotor
- Divisão de Ambiente

VISITA À ESTAÇÃO DE TRATAMENTO DE ÁGUAS RESIDUAIS (ETAR)

DESCRIÇÃO

As Águas do Tejo Atlântico disponibilizam visitas às suas Fábricas da Água. É de referir que as escolas interessadas deverão contactar a entidade

promotora de modo a verificar se as mesmas se encontram retomadas, atendendo à situação pandémica atual. Informa-se que até a atual situação pandémica se verificar a Câmara Municipal de Odivelas não assegura o transporte dos alunos.

- Público-alvo

2.º e 3.º ciclos de escolaridade

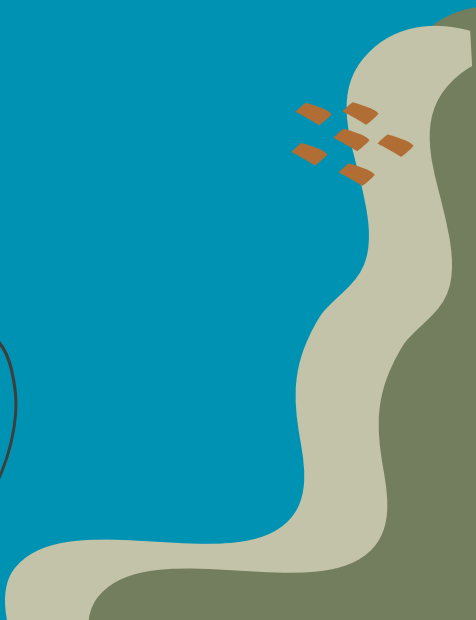
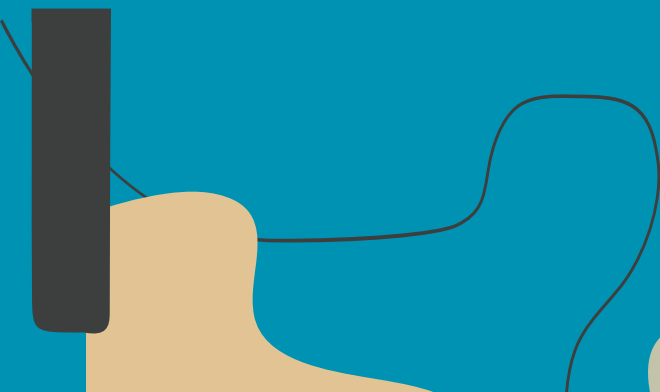
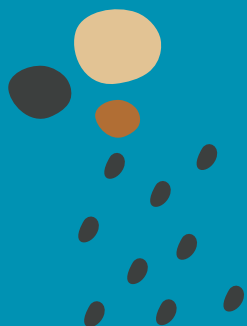
- Serviço promotor

Divisão de Ambiente

COMEMORAÇÃO DE DATAS TEMÁTICAS

A Câmara Municipal de Odivelas, tal como em anos anteriores e de modo a assinalar a importância de determinadas datas com expressão ambiental, irá promover junto da comunidade educativa um conjunto de ações e atividades, das quais será dado conhecimento às escolas posteriormente.

ANIMAIS



COMEMORAÇÕES DO DIA MUNDIAL DO ANIMAL

DESCRIÇÃO

Evento anual, entre setembro e outubro, com o objetivo de assinalar o Dia Mundial do Animal e fomentar a interação entre pessoas e animais, contribuindo para um maior conhecimento e respeito pela biodiversidade, assim como pela conservação e preservação da natureza. Para além disso, pretende divulgar produtos e serviços relacionados com animais para um maior desenvolvimento económico-social, com incidência no Concelho de Odivelas.

• Público-alvo

Comunidade escolar e população em geral

• Serviço promotor

Serviço de Veterinário Municipal

DO URBANO AO RURAL

DESCRIÇÃO

Este programa é um serviço gratuito de visitas de estudo à exploração agropecuária da Escola Profissional Agrícola D. Dinis. Estas visitas destinam-se aos alunos dos Jardins de Infância e a todos os níveis de Ensino Básico. Em parceria com a Divisão de Projetos Educativos, Igualdade e Cidadania, o Serviço de Veterinária Municipal, através do Parque dos Bichos, participa neste programa, como atividade complementar que poderá ser escolhida pelas escolas.

• Público-alvo

Comunidade escolar

• Serviço promotor

Divisão de Projetos Educativos, Igualdade e Cidadania

Serviço de Veterinária Municipal

REDE DE ESCOLAS AMIGAS DOS ANIMAIS

DESCRIÇÃO

Este programa tem como objetivo reduzir a população de animais errantes e aumentar o número de adoções dos animais recolhidos no Parque dos Bichos. As entidades públicas ou privadas que prestam serviços educativos ou de caris social e que tenham um animal (gato, cão, coelho, hamster,

etc.) ou que pretendam adotar, podem inscrever esses animais e beneficiar de apoio médico-veterinário gratuito de acordo com os serviços existentes no Consultório Veterinário e ser facultadas importantes informações / formações relativas aos cuidados a ter com os animais.

- Público-alvo

Comunidade escolar e instituições de caris social

- Serviço promotor

Serviço de Veterinário Municipal

SENSIBILIZAÇÃO ESCOLAR SOBRE ANIMAIS DE COMPANHIA

DESCRIÇÃO

O Serviço de Veterinária Municipal realiza ações de sensibilização para crianças e jovens no Parque dos Bichos ou na própria entidade escolar, mediante solicitação prévia. O objetivo é promover a mudança de mentalidades no cuidado aos animais desde a infância, para que as novas gerações respeitem e cuidem devidamente a vida animal.

Nestas ações, é possível aprender qual a função do Parque dos Bichos e forma de funcionamento, cuidados de saúde e bem-estar, a legislação em vigor, os direitos dos animais e existe a possibilidade de interagirem com cães para adoção.

- Público-alvo

Comunidade Escolar

- Serviço promotor

Serviço de Veterinário Municipal

CÃOMINHADAS

DESCRIÇÃO

As Cãominhadas visam proporcionar o convívio entre cães e donos e sensibilizar a população para a correta conduta a ter com os animais na via pública, nomeadamente no que concerne à recolha dos dejetos caninos, mas também à educação dos cães para que se relacionem com outros animais e pessoas de forma saudável.

Outro dos aspetos importantes é a possibilidade de promover a adoção dos animais alojados no Parque dos Bichos, pelo que, considera-se que o envolvimento da população é uma boa forma de divulgação

- Público-alvo

Comunidade Escolar e população em geral

• Serviço promotor

Serviço de Veterinário Municipal

UM DIA NA QUINTA

DESCRIÇÃO

No período de interrupção letiva, o Programa “Do Urbano ao Rural” e a Escola Profissional Agrícola D. Dinis - Paiã, abrem, as suas portas aos munícipes e comunidade em geral, para uma visita em família às suas instalações. “Um Dia na Quinta” proporciona aos visitantes o contacto com o mundo rural e, também, um conjunto de atividades de lazer contextualizadas com a sensibilização para algumas temáticas do mundo rural e ambiente em geral.

As visitas englobam a observação das instalações do setor animal, nomeadamente ovil, vacaria, pocilga, cavalariças e gaiolas, complementadas com passeios de pônei/cavalo, ateliês de sensibilização ambiental, visita ao Parque dos Bichos (Centro Oficial de Recolha Animal do Concelho de Odivelas) e à Coleção Visitável da Escola Profissional Agrícola D. Dinis – Paiã (EPADD – Paiã).

• Público-alvo

Comunidade em geral

• Serviço promotor

Divisão de Projetos Educativos, Igualdade e Cidadania

ATIVIDADE FÍSICA E DESPORTIVA



“DAILY MILE”

DESCRIÇÃO

O Daily Mile é uma iniciativa simples, gratuita, inovadora que incentiva as escolas e creches a levarem as crianças todos os dias 15 minutos para o exterior das salas de aulas para correrem/caminharem ao seu ritmo. Não é necessário trocar de roupa, nenhum equipamento especial e deve ser inclusiva (todos com mais ou menos capacidade física devem participar inclusive as crianças com necessidades especiais)A paragem deve ocorrer durante o período escolar (não é um intervalo) e é o professor que sabe quando deve ser feita esta interrupção.

- Público-alvo

Crianças dos jardins-de-infância, 1.º e 2.º ciclos

- Serviço promotor

Divisão de Desenvolvimento Desportivo e Divisão de Projetos Educativos, Igualdade e Cidadania

HIPOTERAPIA

DESCRIÇÃO

Através deste projeto, desenvolve-se um programa cuja estratégia assenta numa base diferenciadora, a Intervenção Assistida por Equinos (IAE). É uma intervenção com objetivos definidos que inclui a presença/participação ativa do cavalo, nas áreas da saúde, educação e das atividades equestres com a finalidade de proporcionar benefícios terapêuticos, para fins motivacionais, educativos e recreativos aos alunos com Necessidades de Saúde Especial (NSE). Objetivos:

- Proporcionar aos alunos com NSE um recurso terapêutico, rico em estímulos neuromusculares, sensoriais e cognitivos;

- Promover o desenvolvimento dos alunos com NSE, com vista ao aproveitamento das suas capacidades e plena inclusão familiar, educativa e social.

- Público-alvo

A população-alvo do Projeto “Hipoterapia de Odivelas” é constituída pelas crianças e jovens com NSE que se encontram inseridos no sistema de ensino público do concelho de Odivelas e enquadrados nos Centros de Apoio à Aprendizagem (CAA).

- Serviço promotor

Divisão de Projetos Educativos, Igualdade e Cidadania

DESCRIÇÃO

O Programa da Atividade Física e Desporto na Escola (PAFDE) integra um conjunto de atividades de promoção e divulgação desportiva, organizadas na continuidade dos conteúdos curriculares da disciplina de Educação Física. Tem como objetivos principais implementar projetos e ações no âmbito da promoção de estilos de vida saudáveis e aumentar as oportunidades de prática desportiva; Promover o desenvolvimento integral do aluno, favorecendo o reforço da oferta educativa numa perspetiva interdisciplinar e integrada com as restantes aprendizagens escolares; Valorizar a participação e não a competição; Proporcionar o convívio e troca de experiências entre alunos e professores das diferentes escolas; Fomentar a aquisição de hábitos e comportamentos de estilos de vida saudáveis que contribuam para o desenvolvimento equilibrado das crianças e jovens, que se mantenham na idade adulta, contribuindo para o aumento dos índices de prática desportiva da população do concelho.

A implementação do PAFDE traduziu-se nas seguintes atividades:

- Encontro de desporto para alunos com necessidades educativas especiais;
- Corridinha da Primavera;
- Sarau Gímnico das Escolas de Odivelas;
- A minha Primeira Gincana;
- Gira Vólei;
- Ciclismo vai à Escola;
- Karaté na Escola;
- Dia do Salto à Corda;
- Cricket vai à Escola;
- Clubes de Desporto na Escola;
- Ténis na Escola.

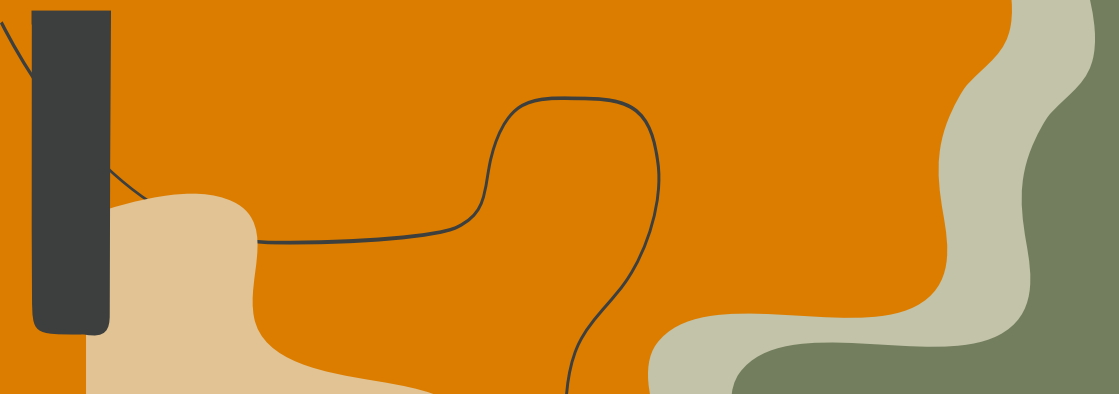
• Público-alvo

Alunos da Educação Pré-Escolar e alunos do 1.º Ciclo do Ensino Básico (do 1.º ao 4.º ano).

• Serviço promotor

Divisão de Projetos Educativos, Igualdade e Cidadania

COMPETÊNCIAS PESSOAIS E SOCIAIS



ARCO-ÍRIS - PROMOÇÃO DE COMPETÊNCIAS PESSOAIS E SOCIAIS PARA O ENSINO PRÉ-ESCOLAR

DESCRIÇÃO

Conscientes da importância dos valores que “não se ensinam”, mas que se vivenciam e que se aprendem na ação conjunta e nas relações com os outros, a Câmara Municipal de Odivelas (CMO), em parceria com os estabelecimentos de ensino pré-escolar da rede pública, desenvolve o Projeto Arco-Íris.

Este projeto pretende desenvolver nas crianças um conjunto vasto e diversificado de comportamentos, de modo que, possam dispor de um maior leque de respostas, que se mostrem adequadas a cada situação do seu dia-a-dia. Aborda, em contexto de sala de aula, temáticas como o Autocontrolo, Emoções/ Sentimentos, Autoestima e Competências Sociais. É um projeto facilitador na gestão da sala de atividades, na compreensão e na intervenção em diversas problemáticas que as crianças demonstram no quotidiano.

• Público-alvo

Crianças que frequentam a educação pré-escolar na rede pública do Concelho de Odivelas.

• Serviço promotor

Divisão de Projetos Educativos, Igualdade e Cidadania

SEI SER FAMÍLIA

DESCRIÇÃO

Este projeto visa promover o desenvolvimento integral das crianças do Concelho de Odivelas, através da intervenção nas famílias, com base no modelo de Parentalidade Positiva, como forma de prevenção do risco e da crise familiar, nas suas diversas dimensões.

Tem como objetivos:

- Promover as competências parentais necessárias ao desenvolvimento saudável e integral das suas crianças em idade (pré) escolar (3 aos 15 anos);
- Sensibilizar as famílias para a importância do seu papel, enquanto principais cuidadores, na promoção do sucesso e bem-estar escolares dos seus educandos;
- Promover o modelo de Parentalidade Positiva como ferramenta essencial ao desenvolvimento e bem-estar da criança, nos diversos contextos da sua

vida;

- Implementar estratégias de avaliação e promoção de competências parentais (ex. Programas de Promoção de Competências Parentais, Ações de Sensibilização, entre outros.);
- Aprofundar conhecimentos sobre a Parentalidade Positiva, Estilos Parentais e Competências Parentais favoráveis ao desenvolvimento equilibrado das crianças;
- Criar respostas de carácter integrado, compreendendo de forma holística as necessidades das famílias.

O Projeto procura ainda promover o Sucesso Educativo e o bem estar da criança, através de ações de sensibilização em grande grupo (alunos, pais, pessoal docente e não docente), sobre várias temáticas (ex. Bullying, Redes sociais e virtuais, Emoções, Métodos de Estudo, Sono, entre outras).

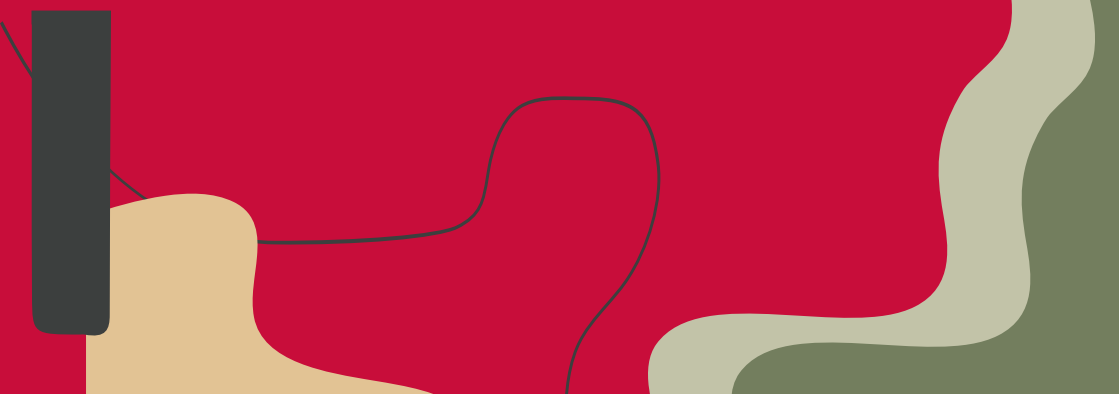
• Público-alvo

Famílias com crianças a frequentar Jardins de Infância e escolas do 1.º, 2.º e 3.º ciclos do ensino básico, da rede de escolas públicas do Concelho de Odivelas.

• Serviço promotor

Divisão de Projetos Educativos, Igualdade e Cidadania

CULTURA



FESTIVAL JOVEM (MÊS DA JUVENTUDE)

DESCRIÇÃO

Enquadrado nas comemorações do “Maio – mês da Juventude”, este Festival contempla atuações musicais, atividades radicais, um espaço Chill out, *streetfood*, entre outras. Para o ano de 2022, desejamos retomar a parceria estabelecida até aqui, com as escolas secundárias, no sentido de o Festival Jovem ser realizado em ambiente escolar.

• Público-alvo

Comunidade

• Serviço promotor

Gabinete da Juventude

“AQUI, POSTO DE COMANDO DO MFA” | POSTO DE COMANDO DO MOVIMENTO DAS FORÇAS ARMADAS

DESCRIÇÃO

Visita aos vários espaços que nos dão a imagem do tempo e sentimentos vividos na época. Exploramos também o livro “Histórias de Abril: Um Passado com Presente”, uma edição criada pelas crianças das escolas de Odivelas, que nos dão a sua visão sobre o 25 de Abril. A visita culmina com o visionamento de um excerto do documentário da SIC “A Hora da Liberdade”.

• Público-alvo

Jardins-de-infância

• Serviço promotor

Divisão de Cultura e Turismo

VISITAS ORIENTADAS | POSTO DE COMANDO DO MOVIMENTO DAS FORÇAS ARMADAS

DESCRIÇÃO

Este Monumento Nacional está localizado nas instalações do Quartel da Pontinha onde, de 24 a 26 de Abril de 1974, estiveram reunidos os oficiais que comandaram todas as operações da Revolução dos Cravos. Este marco importante da nossa história contemporânea é o ponto de partida para as visitas orientadas ao Posto de Comando do MFA. Procura-se não apenas a valorização do local, mas principalmente a sua divulgação junto do público

escolar e de todos aqueles que manifestem interesse pelos acontecimentos que marcaram a história do nosso país.

• Público-alvo

Ensino básico - 1.º, 2.º e 3.º ciclos e Secundário e grupos organizados

• Serviço promotor

Divisão de Cultura e Turismo

BIBLIÓFILO VAI À ESCOLA

DESCRIÇÃO

Promoção do livro e da leitura em meio pré-escolar, garantindo um trabalho continuado em torno do livro; em cada visita é entregue um baú com 30 livros para serem explorados por alunos e educadores e realizada uma hora do conto.

• Público-alvo

Jardins-de-infância

• Serviço promotor

Divisão de Cultura e Turismo

JOGOS TRADICIONAIS | JARDIM DA MÚSICA

DESCRIÇÃO

Manter as tradições populares no âmbito infanto-juvenil através da prática de jogos tradicionais, como o jogo do eixo, cabra-cega, jogo dos sacos, entre outros.

• Público-alvo

Ensino básico - 1.º e 2.º ciclos e grupos organizados

• Serviço promotor

Divisão de Cultura e Turismo

PROJETO EXPRESSAR-TE

DESCRIÇÃO

Projeto desenvolvido em parceria com as escolas do concelho, que pretende dar a conhecer o trabalho realizado pelos estudantes nas áreas da pintura, escultura, fotografia ou outras formas de expressão cultural, incentivando-os ao crescimento e desenvolvimento. Assente na promoção e desenvolvimento de competências ao nível da expressão e criatividade,



apela assim ao amadurecimento pessoal, maior capacidade crítica e de análise perante os desafios próprios da vida em sociedade. Visa promover e potenciar o talento jovem nas diferentes vertentes da arte, como forma de expressão.

- Público-alvo

Dos 18 aos 35 anos

- Serviço promotor

Gabinete da Juventude

TEATRO DA CASA “EXPRESSÕES & IMPRESSÕES”

DESCRIÇÃO

O grupo de teatro amador da Casa da Juventude continuará o seu trabalho preparatório focando-se numa posterior apresentação de uma peça pelas freguesias e escolas do concelho de Odivelas. Do grupo de teatro amador da Casa da Juventude fazem parte jovens do concelho, com idades compreendidas entre os 12 e os 55 anos.

No período pré-pandemia, o GJ recebeu convites por parte de algumas escolas do concelho, interessadas em receber o grupo de teatro, para a apresentação de uma peça nos seus estabelecimentos.

- Público-alvo

Dos 12 aos 50 anos

- Serviço promotor

Gabinete da Juventude

HORA DO CONTO

DESCRIÇÃO

Atividade de promoção do livro e da leitura com dinamização e dramatização de histórias seguidas de ateliê alusivo às mesmas.

- Público-alvo

Jardins-de-infância e Escolas Básicas do 1.º Ciclo do Ensino Público e Particular do Concelho de Odivelas

- Serviço promotor

Divisão de Cultura e Turismo

BIBLIÓFILO SOBRE RODAS

DESCRIÇÃO

O “Bibliófilo sobre Rodas”, o novo projeto da Biblioteca Municipal D. Dinis, consiste numa carrinha equipada com livros, jornais e revistas, que percorrerá o concelho de Odivelas, fazendo paragens em locais estratégicos, de modo proporcionar àqueles que se encontram mais afastados das bibliotecas existentes (Odivelas, Caneças e Pontinha) o empréstimo de livros, a leitura de jornais e revistas, bem como atividades de promoção do livro e da leitura.

- Público-alvo

Alunos dos jardins-de-infância e público em geral

- Serviço promotor

Divisão de Cultura e Turismo

CONCURSO NACIONAL DE LEITURA

DESCRIÇÃO

O Concurso Nacional de Leitura (CNL) é uma iniciativa promovida pelo PNL2027 em articulação com a RBE (Rede de Bibliotecas Escolares), a DGLAB (Direção Geral do Livro, dos Arquivos e das Bibliotecas), o Instituto Camões, a DGE (Direção Geral de Educação) e a RTP.

Visando “estimular o gosto e o prazer da leitura para melhorar o domínio da língua portuguesa, a compreensão leitora e os hábitos de leitura”, este concurso envolve alunos do 1.º, 2.º e 3.º ciclos do ensino básico e do ensino secundário.

O concurso é composto por três fases (escolar/municipal, intermunicipal e nacional), cabendo aos municípios (bibliotecas municipais) a organização do momento municipal, onde são apurados os alunos para a fase intermunicipal.

- Público-alvo

Alunos do 1.º, 2.º e 3.º ciclos do ensino básico e do ensino secundário

- Serviço promotor

Divisão de Cultura e Turismo

VISITA ORIENTADA | CENTRO HISTÓRICO DE ODIVELAS

DESCRIÇÃO

Visita com passeio pelo centro histórico, ao Memorial de Odivelas, à Igreja Matriz de Odivelas/ Igreja do Santíssimo Nome de Jesus, à Biblioteca Municipal D. Dinis e à Quinta da Memória/ Quinta do Arcebispo. Pretende-se assim promover e divulgar o Património do Concelho, artisticamente notável, reconhecendo a evolução cronológica histórica dos monumentos mais emblemáticos do Concelho.

• Público-alvo

Ensino básico- 1.º, 2.º e 3.º ciclo, secundário e grupos organizados

• Serviço promotor

Divisão de Cultura e Turismo

ROTEIRO DE ARTE URBANA

DESCRIÇÃO

Arte Urbana ou street art é a expressão que se refere a manifestações artísticas desenvolvidas no espaço público, representa o encontro com a arte e a vida, na medida em que o ser humano vive e se desloca pela cidade. Visita pedestre por alguns murais de arte urbana localizados na freguesia de Odivelas.

• Público-alvo

Ensino básico- 1.º, 2.º e 3.º ciclos e grupos organizados

• Serviço promotor

Divisão de Cultura e Turismo

PASSAPORTE INFANTOJUVENIL

DESCRIÇÃO

Apresentação nas escolas do “Passaporte Infanto Juvenil”, cujo objetivo principal é a divulgação do património e das principais personagens históricas do Concelho de Odivelas.

• Público-alvo

Ensino básico- 1.º e 2.º ciclos

• Serviço promotor

Divisão de Cultura e Turismo

DESCRIÇÃO

De uma forma lúdica e pedagógica os participantes irão conhecer o património do Concelho, assim como descobrir cores, cheiros, expressões artísticas presentes no Jardim da Música e zona envolvente, através de um Peddy Papper.

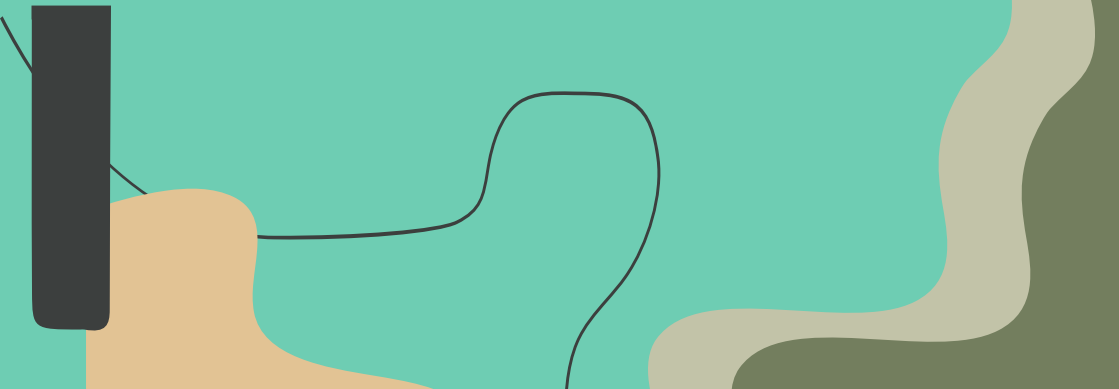
- Público-alvo

Ensino básico - 1.º, 2.º e 3.º ciclos e grupos organizados

- Serviço promotor

Divisão de Cultura e Turismo

EDUCAÇÃO PARA A CIDADANIA



PLANO DE AÇÃO EDUCATIVA

DESCRIÇÃO

Tem sido apanágio do Serviço apostar numa aculturação da população em termos de segurança e de Proteção Civil. Cremos por isso que cada indivíduo, como membro ativo da sociedade, deve fazer valer o seu papel de agente de Proteção Civil participando em todo o sistema. A melhor forma de cada um poder intervir, é em primeiro lugar, estar bem informado no que respeita aos riscos existentes e aos procedimentos a ter caso cada um deles aconteça. É aqui que a Proteção Civil tem um papel fundamental, na medida em que depende dela a veiculação da informação que dotará a população de conhecimentos básicos, permitindo a sua autoproteção e até prestação de socorro a quem dele necessite.

• Público-alvo

Alunos do jardim-de-infância ao 12.º Ano

• Serviço promotor

Serviço Municipal de Proteção Civil

SERSEGUR@

DESCRIÇÃO

Reconhecendo que a sinistralidade rodoviária é um problema associado aos comportamentos de risco norteados por posturas culturais dos utentes do sistema rodoviário e que a escola desempenha um papel fulcral, pelo seu carácter pedagógico e dinamizador de vivências e experiências formativas, o presente projeto, mediante estratégias de prevenção primária na área da Educação Rodoviária, procura desenvolver nas crianças atitudes, comportamentos e competências necessárias à sua inserção segura no trânsito rodoviário e sensibilizar a comunidade educativa para a importância da prevenção rodoviária. A abordagem do projeto procurará corresponder, por um lado, a uma prática de aprendizagem contínua e sistemática, ao longo do ano letivo e, por outro, à articulação das componentes teórico-práticas com vista a facilitar a interiorização das competências necessárias a uma inserção segura no trânsito por parte dos alunos.

Tem como principais objetivos: Sensibilizar a comunidade educativa para a importância da Educação Rodoviária; Contribuir para o desenvolvimento e interiorização de comportamentos solidários na prática rodoviária; Contribuir para a diminuição de acidentes nas crianças e jovens,

sensibilizando-os para se tornarem cidadãos responsáveis, como peões ou como futuros condutores; Rentabilizar as potencialidades das tecnologias de informação e comunicação na promoção de hábitos e comportamentos seguros; Ensinar e fomentar a utilização da bicicleta (sem/com pedais) com o intuito de desenvolver uma mobilidade sustentável.

- Público-alvo

Alunos da Educação Pré-Escolar e alunos do 1.º Ciclo do Ensino Básico (do 1.º ao 4.º ano).

- Serviço promotor

Divisão de Projetos Educativos, Igualdade e Cidadania

“CyberSegur@: Cai na Real, Protege-te no Virtual”

Programa para a Promoção da Cidadania e Literacia Digitais e Prevenção do Cyberbullying

DESCRIÇÃO

A Divisão dos Projetos Educativos, Igualdade e Cidadania, através do Setor de Apoio à Escola e à Família, disponibiliza um programa integrado de promoção da cidadania e literacia digitais e prevenção do cyberbullying, denominado “CyberSeguro@ - Cai na Real, Protege-te no Virtual”, destinado à Comunidade Educativa, nomeadamente a alunos dos diferentes ciclos do Ensino Básico, famílias e comunidade docente. Este programa tem como principais objetivos:

- Promoção de competências digitais – literacia digital;
- Promoção da Cidadania Digital;
- Prevenção do Cyberbullying;
- Prevenção das Dependências – internet e jogo online;
- Prevenção e sensibilização para os fenómenos associados à criminalidade online.

- Público-alvo

1.º, 2.º e 3.º ciclos de escolaridade

- Serviço promotor

Divisão de Projetos Educativos, Igualdade e Cidadania

INFÂNCIA E JUVENTUDE



JOVEM CIDADÃO (CARTÃO MUNICIPAL JOVEM)

DESCRIÇÃO

O Jovem Cidadão é um cartão municipal jovem, gratuito, destinado a indivíduos entre os 12 e os 35 anos, que residam, estudem ou trabalhem no concelho de Odivelas. Proporciona descontos, com percentagens distintas e individualizadas consoante os parceiros, em diversos estabelecimentos do concelho, considerando vários serviços ou áreas.

- Público-alvo

Dos 12 aos 35 anos

- Serviço promotor

Gabinete da Juventude

CARTÃO “ODIKIDS”

DESCRIÇÃO

Cartão municipal gratuito pessoal e intransmissível, que proporciona o acesso a um maior número de produtos e benefícios, com condições vantajosas nas áreas da saúde, desporto, cultura, atividades económicas, entre outras, criando assim, condições propícias à aquisição de bens e serviços, no Concelho de Odivelas.

- Público-alvo

Dos 0 aos 11 anos

- Serviço promotor

Divisão de Projetos Educativos, Igualdade e Cidadania

GABINETE ORIENTA-TE

DESCRIÇÃO

Este projeto contempla áreas distintas disponibilizando, atualmente, apoio específico nos seguintes campos de ação: Planeamento Familiar, Emprego e Formação Profissional, Apoio Psicológico. Dispõe de técnicos especializados em cada uma das áreas. Sendo um serviço gratuito, funciona a partir de parcerias locais e práticas de voluntariado.

No ano de 2022, espera-se manter o seu funcionamento em regime presencial dependendo somente de uma marcação prévia, recorrendo ao modo online, apenas quando e se necessário. Ainda que desenvolvido na Casa da Juventude, o Gabinete Orienta-te recebe vários pedidos

formulados por escolas do concelho que, após prévio contacto com os respetivos Encarregados de Educação, encaminham jovens para os serviços disponibilizados.

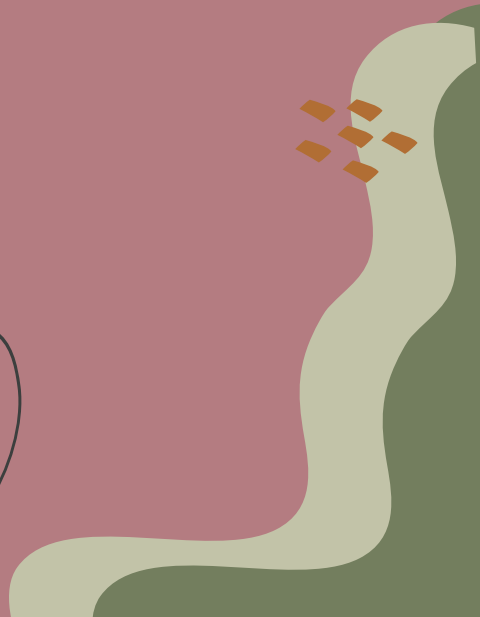
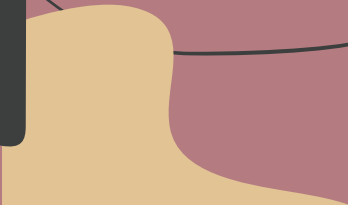
- Público-alvo

Dos 12 aos 35 anos

- Serviço promotor

Gabinete da Juventude

OCUPAÇÃO DE TEMPOS LIVRES



DESCRIÇÃO

O projeto *OTL's* funciona em todos os períodos de interrupção letiva, observando o calendário escolar adotado pelas escolas do concelho, Páscoa e Natal. O programa implementado considera um conjunto de atividades diárias diversificadas, refeições e transporte municipal com deslocações dentro e fora do concelho de Odivelas. Destinado a 80 crianças e jovens, residentes e/ou estudantes no Concelho de Odivelas.

- Público-alvo

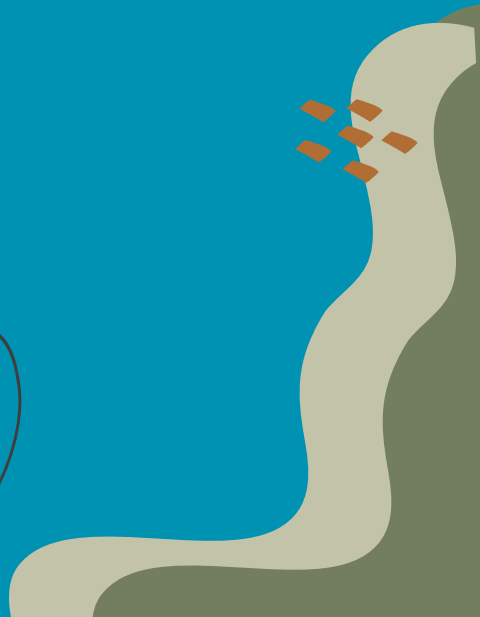
Dos 6 aos 15 anos

- Serviço promotor

Divisão de Projetos Educativos, Igualdade e Cidadania

Gabinete da Juventude

PROMOÇÃO DA SAÚDE



“SABER COMER É SABER ESCOLHER”

DESCRIÇÃO

Projeto concebido em resposta a dificuldades detetadas ao nível dos comportamentos alimentares das crianças entre os 3 e os 7 anos de Odivelas. Entre diversas atividades lúdicas e participativas, destaca-se a dramatização de contos infantis, criados especificamente para o efeito. Estes contos foram validados pelo Programa Nacional para a Promoção da Alimentação Saudável/DGS, e permitem identificar as características e as funções dos alimentos no organismo. Através deste Projeto, pretende-se contribuir para a literacia das crianças, aumentando o seu conhecimento e motivação para escolhas informadas e saudáveis.

• Público-alvo

Crianças entre os 3 e os 7 anos de idade e respetivos/as docentes.

• Serviço promotor

Gabinete de Saúde

“DIETA MEDITERRÂNICA EM ODIVELAS”

DESCRIÇÃO

Visa incentivar tanto docentes como alunos/as a utilizarem a temática da Dieta Mediterrânica como ponto de partida para a promoção da alimentação saudável, permitindo uma diversidade de perspetivas, tais como características culturais, sociais, históricas, geográficas e ecológicas da referida dieta. Desta forma, os/as docentes poderão adequar os diversos conteúdos aos programas curriculares do 2.º ciclo e 3.º ciclo do ensino básico e ensino secundário.

Recursos: Manuais pedagógicos (e-book) destinados a docentes; Exposição “Dieta Mediterrânica” constituída por 12 painéis que poderá estar disponível em itinerância.

• Público-alvo

Docentes e discentes do 2.º e 3.º ciclo do ensino básico e ensino secundário.

• Serviço promotor

Gabinete de Saúde

“RODA DAS CALORIAS”

DESCRIÇÃO

Consiste num material pedagógico original, através da parceria entre a Câmara de Odivelas e a Direção-Geral da Saúde/Programa Nacional para a Promoção da Alimentação Saudável. A Roda das Calorias permite relacionar a quantidade de calorias presente em alguns alimentos, com a atividade física necessária para a gastar. Possui ainda informações adicionais como a quantidade de gordura ou fibra dos alimentos. Neste âmbito, podem ser desenvolvidas sessões de sensibilização relativas a hábitos alimentares saudáveis e prática de atividade física, no contexto da dieta mediterrânica. Recursos: Folheto contendo roda interativa; grande formato destinado a exposições, consistindo em três roll-up e 2 rodas interativas.

• Público-alvo

Docentes e discentes do 2.º e 3.º ciclo do ensino básico e ensino secundário.

• Serviço promotor

Gabinete de Saúde

PROGRAMA “EU E OS OUTROS”

DESCRIÇÃO

Projeto promovido pelo SICAD em parceria com a Câmara Municipal de Odivelas, no âmbito da prevenção de comportamentos aditivos e dependências (CAD). Visa a formação anual de um conjunto de aplicadores/as do Programa em contexto escolar, constituído por professores/as, enfermeiros/as, psicólogos/as, agentes da PSP, técnicos/as das autarquias e outros/as técnicos/as de intervenção social. O Programa assenta na exploração de histórias interativas e subordinadas a temas distintos da prevenção de CAD, nas quais os participantes tomam decisões influenciando, deste modo, o desenvolvimento do enredo. O programa tipo prevê no mínimo 7 sessões para a sua exploração, com aproximadamente 1h cada. Este programa prevê igualmente sessões de supervisão e de avaliação.

• Público-alvo

Jovens do 3.º Ciclo e Ensino Secundário/Profissional dos Agrupamentos de Escolas e Escolas não Agrupadas

• Serviço promotor

Gabinete de Saúde



DESAFIOS DA PREVENÇÃO – DE JOVENS PARA JOVENS

DESCRIÇÃO

Projeto promovido pela Câmara Municipal de Odivelas em parceria com a Escola Técnica Psicossocial de Lisboa (ETPL). Visa refletir em torno dos desafios relacionados com os comportamentos de risco e dependências. No ano letivo 2021/2022 os temas previstos são os seguintes: Comportamentos e Dependências Online, VIH e Sida e Prevenção do Consumo Excessivo de Álcool. Consiste na exibição de uma peça de teatro/audiovisual elaborada pelos alunos da ETPL sob o tema, com posterior debate alargado.

• Público-alvo

Jovens do 3.º Ciclo e Ensino Secundário/Profissional dos Agrupamentos de Escolas e Escolas não Agrupadas

• Serviço promotor

Gabinete de Saúde

ON THE ROAD - A PREVENÇÃO NA COMUNIDADE

DESCRIÇÃO

Projeto implementado em parceria com a UCC Nostra Pontinha e a UCC Saúde a Seu Lado do ACES Loures-Odivelas, bem como, com a Liga Portuguesa Contra a SIDA. Visa alertar para a importância da prevenção das infeções sexualmente transmissíveis (com destaque para o VIH), nomeadamente, para as formas de contágio e medidas protetoras (utilização correta do preservativo). Contempla a dinamização de ações de sensibilização e a realização de testes rápidos ao VIH, na qual são feitos atendimentos individuais e cedência de materiais (in)formativos e pedagógicos sobre o tema, incluindo preservativos (masculinos e femininos).

• Público-alvo

Jovens do 3.º Ciclo e Ensino Secundário/Profissional dos Agrupamentos de Escolas e Escolas não Agrupadas

• Serviço promotor

Gabinete de Saúde

SUPER SAUDÁVEIS I - (ALMOÇOS E LANCHES)

DESCRIÇÃO

Projeto de promoção da alimentação saudável, desenvolvido em articulação com a Liga Portuguesa Contra o Cancro (promotora do projeto) e a Câmara Municipal de Odivelas (GS e DE). É desenvolvido em contexto escolar e consiste num jogo, em formato de 15 cartas colecionáveis, que remetem para os alimentos a promover o consumo. Durante 5 semanas [uma vez por semana] um almoço e um lanche, será acompanhado de um alimento pré-definido com um poder super saudável.

• Público-alvo

Crianças do 1.º e 2.º Ciclo do Ensino Básico do Concelho

• Serviço promotor

Gabinete de Saúde

“CONVERSAS À SOMBRA...CUIDADOS A TER COM O SOL”

DESCRIÇÃO

Sessões de sensibilização, com cerca de 45 minutos, dinamizados pelas duas Unidades de Cuidados na Comunidade de Odivelas, com vista a promover conhecimentos sobre os cuidados a ter com a pele, bem como contribuir para a consciencialização das crianças sobre os riscos da exposição solar desprotegida, através de metodologias ativas e participativas com dinâmicas de grupo e posterior reflexão.

• Público-alvo

Crianças do 1.º e 2.º Ciclo do Ensino Básico do concelho

• Serviço promotor

Gabinete de Saúde

EDUCAÇÃO POSTURAL – CAMPANHAS DE SENSIBILIZAÇÃO

DESCRIÇÃO

Iráo ser promovidas junto dos Agrupamentos de Escolas do Concelho, Campanhas de Sensibilização alusivas à Postura Corporal (por vezes em colaboração com as UCC's de Odivelas – Saúde a seu Lado e da Pontinha – Nostra Pontinha). Estas campanhas têm como principal objetivo e como o nome indica, sensibilizar para a importância da adoção de hábitos posturais corretos no dia-a-dia e no decorrer do quotidiano escolar.



• Público-alvo

Comunidades Educativas das Escolas do Concelho.

• Serviço promotor

Gabinete de Saúde

“ENTRE ESCOVAS E BOCHECHOS” – PROJETO DE HIGIENE ORAL

DESCRIÇÃO

A Câmara Municipal de Odivelas em colaboração com o ACES Loures-Odivelas (UCC de Odivelas - Saúde a seu Lado; UCC Nostra Pontinha; PNPSO - Programa Nacional de Promoção de Saúde Oral e USP - Unidade de Saúde Pública) visa através deste projeto contribuir para a melhoria dos índices de saúde oral das crianças do concelho e assegurar o acesso à prevenção de doenças orais na infância, através de ações que implicam bochecho, escovagem de dentes, bem como sessões de esclarecimento alusivas à higiene oral.

Irão ainda ser entregues materiais didáticos (em suporte físico), criados propositadamente no âmbito deste projeto, aos Agrupamentos Escolares aderentes ao mesmo.

• Público-alvo

Crianças dos Jardins-de-Infância e Escolas Básicas do Concelho dos Agrupamentos de Escolas: Pedro Alexandrino (Póvoa de Sto. Adrião); Vasco Santana (Ramada); Caneças; D. Dinis (Odivelas) e Braamcamp Freire (Pontinha).

• Serviço promotor

Gabinete de Saúde / Tel. 219 320 970

“FALAR, BRINCAR E APRENDER SOBRE HIGIENE” – PROJETO DE HIGIENE CORPORAL

DESCRIÇÃO

A Câmara Municipal de Odivelas/Gabinete da Saúde visa através deste projeto promover e valorizar hábitos de higiene corporais, junto das crianças em idade pré-escolar e do 1.º ciclo, como forma de prevenção de doenças e de melhoria da autoestima. Neste sentido foi criado um conto infantil - “Aguiar o Herói Pfu!” - a história do jovem Aguiar, que procura, de forma intuitiva, lúdica e divertida, promover e valorizar os hábitos de higiene. Uma história através da qual se transmite uma mensagem pedagógica forte,

procurando incentivar as nossas crianças à concretização dessas boas práticas.

• Público-alvo

Crianças dos Jardins-de-Infância / Escolas Básicas do 1.º Ciclo do Concelho.

• Serviço promotor

Gabinete de Saúde

“ALIMENTAÇÃO SAUDÁVEL, ALIMENTAÇÃO SUSTENTÁVEL” – PROJETO DE ALIMENTAÇÃO SAUDÁVEL

DESCRIÇÃO

Webinar/presencial, com duração de 50 a 60 minutos, onde se pretende não só alertar para um dos principais problemas de hoje (o desperdício alimentar) como transmitir dicas práticas para o minimizar desde a compra, passando pela cozinha terminando à mesa com o aproveitamento de sobras

• Público-alvo

Alunos do 3.º ciclo e secundário.

• Serviço promotor

Gabinete de Saúde

“LANCHES ESCOLARES – OPÇÕES PRÁTICAS, BARATAS E SAUDÁVEIS” – PROJETO DE ALIMENTAÇÃO SAUDÁVEL

DESCRIÇÃO

A idade pediátrica é um período de grande vulnerabilidade a alterações do estado de nutrição com consequências negativas a curto e longo prazo para a saúde. Uma alimentação saudável desde os primeiros anos de vida é por isso essencial tanto para o desenvolvimento e crescimento como educação alimentar para a vida adulta. A exposição teórica seria de 60 minutos com a partilha de informação através de diapositivos sobre importância de hábitos alimentares saudáveis nos mais jovens, exemplo de lanches/almoços e jantares equilibrados, práticos e acessíveis, tanto do ponto de vista económico como integrados na dinâmica familiar dia-dia.

• Público-alvo

Encarregados de Educação

• Serviço promotor

Gabinete de Saúde

“FORMAÇÃO TEÓRICA E PRÁTICA ÀS COZINHEIRAS DOS REFEITÓRIOS ESCOLARES” – PROJETO DE ALIMENTAÇÃO SAUDÁVEL

DESCRIÇÃO

São cada vez mais as famílias portuguesas interessadas em adotar padrões alimentares com quantidade elevada de alimentos de origem vegetal ou exclusivamente vegetarianos, por motivos de saúde, bem-estar animal ou ambiental. Contudo, a adequação nutricional deste padrão alimentar carece de algumas considerações técnicas específicas que, apesar de simples, não são intuitivas. Neste sentido, com o apoio da Divisão de Educação, disponibiliza-se a formação teórica e prática às Cozinheiras dos refeitórios escolares (cerca de 4 sessões) com o objetivo de melhorar a oferta de refeições escolares vegetarianas.

• Público-alvo

Cozinheiras dos refeitórios escolares

• Serviço promotor

Gabinete de Saúde

“PROMOÇÃO DA SAÚDE MENTAL EM CONTEXTO ESCOLAR”

DESCRIÇÃO

Desenvolver a literacia em saúde mental através da implementação de ações que promovam as competências pessoais e sociais, que inclui prevenção dos sintomas das perturbações de ansiedade e do humor e a promoção do bem-estar. Promover o diálogo com os agentes educativos sobre saúde mental.

• Público-alvo

Alunos do 3.º ciclo e secundário; Professores e Assistentes Operacionais.

• Serviço promotor

Gabinete de Saúde

*Todas as atividades estarão condicionadas à situação pandémica existente à data da sua realização.



Odivelas
CÂMARA MUNICIPAL

Divisão de Projetos Educativos, Igualdade e Cidadania

Rua Laura Alves, 5 - Urbanização da Ribeirada

2675-608 Odivelas

www.cm-odivelas.pt

Lisb@20²⁰

